



УТВЕРЖДЕНО

Приказ ФГБОУ ДПО ИРПО
от 25.09.2024 № 01-09-725

ОЦЕНОЧНЫЕ МАТЕРИАЛЫ ДЕМОНСТРАЦИОННОГО ЭКЗАМЕНА

Том 1

(Комплект оценочной документации)

Код и наименование профессии (специальности) среднего профессионального образования	43.02.06 Сервис на транспорте (по видам транспорта)
Наименование квалификации (наименование направленности)	Специалист по сервису на транспорте (автомобильный транспорт)
Федеральный государственный образовательный стандарт среднего профессионального образования по профессии (специальности) среднего профессионального образования (ФГОС СПО):	ФГОС СПО по специальности 43.02.06 Сервис на транспорте (по видам транспорта), утвержденный приказом Минпросвещения РФ от 26.08.2022 № 777.
Виды аттестации:	Государственная итоговая аттестация
	Промежуточная аттестация
Уровни демонстрационного экзамена:	Базовый
	Профильный
Шифр комплекта оценочной документации:	КОД 43.02.06-1-2025

1. СПИСОК ИСПОЛЬЗУЕМЫХ СОКРАЩЕНИЙ

ГИА	- государственная итоговая аттестация
ДЭ	- демонстрационный экзамен
ДЭ БУ	- демонстрационный экзамен базового уровня
ДЭ ПУ	- демонстрационный экзамен профильного уровня
КОД	- комплект оценочной документации
ОК	- общая компетенция
ОМ	- оценочный материал
ПА	- промежуточная аттестация
ПК	- профессиональная компетенция
СПО	- среднее профессиональное образование
ФГОС СПО	- федеральный государственный образовательный стандарт среднего профессионального образования, на основе которого разработан комплект оценочной документации
ЦПДЭ	- центр проведения демонстрационного экзамена

2. СТРУКТУРА КОД

Структура КОД включает:

1. комплекс требований для проведения демонстрационного экзамена;
2. перечень оборудования и оснащения, расходных материалов, средств обучения и воспитания;
3. примерный план застройки площадки ДЭ;
4. требования к составу экспертных групп;
5. инструкции по технике безопасности;
6. образец задания.

3. КОД

3.1 Комплекс требований для проведения ДЭ

Применимость КОД. Настоящий КОД предназначен для организации и проведения ДЭ (уровней ДЭ) в рамках видов аттестаций по образовательным программам СПО, указанным в таблице № 1.

Таблица № 1

Вид аттестации	Уровень ДЭ
ПА	-
ГИА	Базовый уровень
	Профильный уровень

КОД в части ПА, ГИА (ДЭ БУ) разработан на основе требований к результатам освоения образовательной программы СПО, установленных в соответствии с ФГОС СПО.

КОД в части ГИА (ДЭ ПУ) разработан на основе требований к результатам освоения образовательной программы СПО, установленных в соответствии с ФГОС СПО, включая квалификационные требования, заявленные организациями, работодателями, заинтересованными в подготовке кадров соответствующей квалификации.

КОД в части ГИА (ДЭ ПУ) включает составные части - инвариантную часть (обязательную часть, установленную настоящим КОД) и вариативную часть (необязательную), содержание которой определяет образовательная организация самостоятельно на основе содержания реализуемой основной образовательной программы СПО, включая квалификационные требования, заявленные организациями, работодателями, заинтересованными в подготовке кадров соответствующей квалификации, в том числе являющимися стороной договора о сетевой форме реализации образовательных программ и (или) договора о практической подготовке обучающихся.

Общие организационные требования:

1. ДЭ направлен на определение уровня освоения выпускником материала, предусмотренного образовательной программой, и степени сформированности профессиональных умений и навыков путем проведения независимой экспертной оценки выполненных выпускником практических заданий в условиях реальных или смоделированных производственных процессов.
2. ДЭ в рамках ГИА проводится с использованием КОД, включенных образовательными организациями в программу ГИА.
3. Задания ДЭ доводятся до главного эксперта в день, предшествующий дню начала ДЭ.
4. Образовательная организация обеспечивает необходимые технические условия для обеспечения заданиями во время ДЭ обучающихся, членов ГЭК, членов экспертной группы.
5. ДЭ проводится в ЦПДЭ, представляющем собой площадку, оборудованную и оснащенную в соответствии с КОД.
6. ЦПДЭ может располагаться на территории образовательной организации, а при сетевой форме реализации образовательных программ — также на территории иной организации, обладающей необходимыми ресурсами для организации ЦПДЭ.
7. Обучающиеся проходят ДЭ в ЦПДЭ в составе экзаменационных групп.
8. Образовательная организация знакомит с планом проведения ДЭ обучающихся, сдающих ДЭ, и лиц, обеспечивающих проведение ДЭ, в срок не позднее чем за 5 рабочих дней до даты проведения экзамена.
9. Количество, общая площадь и состояние помещений, предоставляемых для проведения ДЭ, должны обеспечивать проведение ДЭ в соответствии с КОД.
10. Не позднее чем за один рабочий день до даты проведения ДЭ главным экспертом проводится проверка готовности ЦПДЭ в присутствии

членов экспертной группы, обучающихся, а также технического эксперта, назначаемого организацией, на территории которой расположен ЦПДЭ, ответственного за соблюдение установленных норм и правил охраны труда и техники безопасности.

11. Главным экспертом осуществляется осмотр ЦПДЭ, распределение обязанностей между членами экспертной группы по оценке выполнения заданий ДЭ, а также распределение рабочих мест между обучающимися с использованием способа случайной выборки. Результаты распределения обязанностей между членами экспертной группы и распределения рабочих мест между обучающимися фиксируются главным экспертом в соответствующих протоколах.

12. Обучающиеся знакомятся со своими рабочими местами, под руководством главного эксперта также повторно знакомятся с планом проведения ДЭ, условиями оказания первичной медицинской помощи в ЦПДЭ. Факт ознакомления отражается главным экспертом в протоколе распределения рабочих мест.

13. Допуск обучающихся в ЦПДЭ осуществляется главным экспертом на основании документов, удостоверяющих личность.

14. Образовательная организация обязана не позднее чем за один рабочий день до дня проведения ДЭ уведомить главного эксперта об участии в проведении ДЭ тьютора (ассистента).

Требование к продолжительности ДЭ. Продолжительность ДЭ зависит от вида аттестации, уровня ДЭ (таблица № 2)

Таблица № 2

Вид аттестации	Уровень ДЭ	Составная часть КОД (инвариантная/вариативная)	Продолжительность ДЭ¹
ПА	-	Инвариантная часть	1 ч. 30 мин.
ГИА	базовый	Инвариантная часть	2 ч. 30 мин.
ГИА	профильный	Инвариантная часть	3 ч. 30 мин.
ГИА	профильный	Совокупность инвариантной и вариативной частей	не более 4 ч. 30 мин.

¹ Максимальная продолжительность демонстрационного экзамена.

Требования к содержанию КОД. Единое базовое ядро содержания КОД (таблица № 3) сформировано на основе вида деятельности (вида профессиональной деятельности) в соответствии с ФГОС СПО и является общей содержательной основой заданий ДЭ вне зависимости от вида аттестации и уровня ДЭ.

Таблица № 3

ЕДИНОЕ БАЗОВОЕ ЯДРО СОДЕРЖАНИЯ КОД²		
Вид деятельности/ Вид профессиональной деятельности	Перечень оцениваемых ОК/ПК	Перечень оцениваемых умений, навыков (практического опыта)
Бронирование и продажа перевозок и услуг	ПК: Бронировать (резервировать) пассажирские, багажные и грузовые перевозки	Навык: бронирования пассажирских и грузовых перевозок на транспорте
	ПК: Использовать автоматизированные системы на транспорте	Навык: работы с автоматизированными системами бронирования
	ПК: Оформлять и переоформлять документы по пассажирским и грузовым перевозкам	Навык : оформления проездных документов
		Умение: оформлять проездные документы и документы по перевозке грузов
ОК: Пользоваться профессиональной документацией на государственном и иностранном языках	Умение: применять нормативную и профессиональную документацию для решения профессиональных задач	

² Единое базовое ядро содержания КОД – общая (сквозная) часть единого КОД, относящаяся ко всем видам аттестации (ГИА, ПА) вне зависимости от уровня ДЭ.

Содержательная структура КОД представлена в таблице № 4.

Таблица № 4

Вид деятельности (вид профессиональной деятельности)	Перечень оцениваемых ОК, ПК	Перечень оцениваемых умений, навыков (практического опыта)	ПА ³	ГИА ДЭ БУ	ГИА ДЭ ПУ
Инвариантная часть КОД					
Бронирование и продажа перевозок и услуг	ПК: Бронировать (резервировать) пассажиры, багажные и грузовые перевозки	Навык: бронирования пассажиры и грузовых перевозок на транспорте	■	■	■
	ПК: Использовать автоматизированные системы на транспорте	Умение: применять автоматизированные системы на транспорте	■	■	■
	ПК: Оформлять и переоформлять документы по пассажирским и грузовым перевозкам	Навык : оформления проездных документов	■	■	■
		Умение: оформлять проездные документы и документы по перевозке грузов	■	■	■
	ОК: Пользоваться профессиональной документацией на государственном и иностранном языках	Умение: понимать общий смысл четко произнесенных высказываний на известные темы (профессиональные и бытовые), понимать тексты на базовые профессиональные темы	■	■	■
	ПК: Проводить финансовые взаиморасчеты с пассажирами и грузоотправителями	Навык: расчета тарифов по оплате грузовых и пассажирских перевозок и дополнительных услуг		■	■
	ПК: Обеспечивать страховые программы на транспорте	Умение: информировать об оказываемых страховых услугах и оформлять документацию по страхованию пассажиров и грузов		■	■

³ Содержание КОД в части ПА равно содержанию единого базового ядра содержания КОД.

Организация сервиса на автомобильном транспорте (по выбору)	ПК: Организовывать обслуживание пассажиров в пунктах прибытия и отправления автомобильного транспорта, в том числе особых категорий пассажиров (пассажиры с детьми, пассажиры с инвалидностью, пассажиры с животными, VIP-пассажиры)	Навык: организации обслуживания пассажиров в пунктах прибытия и отправления автомобильного транспорта и в офисах			■
		Умение: осуществлять обслуживание особых категорий пассажиров в пунктах отправления и прибытия транспорта			■
	ПК: Организовывать и предоставлять пассажирам информационно-справочное обслуживание в пунктах отправления и прибытия транспорта	Умение: осуществлять справочное обслуживание пассажиров в пунктах отправления и прибытия транспорта			■
	ОК: Осуществлять устную и письменную коммуникацию на государственном языке Российской Федерации с учетом особенностей социального и культурного контекста	Умение: грамотно излагать свои мысли и оформлять документы по профессиональной тематике на государственном языке, проявлять толерантность в рабочем коллективе			■
	ПК: Оказывать первую помощь до оказания медицинской помощи пострадавшим и принимать необходимые меры при несчастных случаях	Умение: оказывать помощь в наиболее распространенных несчастных случаях			■
Вариативная часть КОД					
Вариативная часть КОД формируется образовательными организациями на основе реализуемой основной образовательной программы СПО и с учетом квалификационных требований, заявленных конкретными организациями, работодателями, заинтересованными в подготовке кадров соответствующей квалификации, в том числе являющимися стороной договора о сетевой форме реализации образовательных программ и (или) договора о практической подготовке обучающихся.					■

Рекомендации по формированию вариативной части КОД, вариативной части задания и критериев оценивания для ДЭ ПУ представлены в приложении № 1 к Тому 1 оценочных материалов.	
--	--

Требования к оцениванию. Распределение значений максимальных баллов (таблица № 5) зависит от вида аттестации, уровня ДЭ, составной части КОД.

Таблица № 5

Вид аттестации	Уровень ДЭ	Составная часть КОД (инвариантная/вариативная часть)	Максимальный балл
ПА	ДЭ	Инвариантная часть	26 из 26
ГИА	ДЭ БУ		50 из 50
	ДЭ ПУ		80 из 80
ГИА	ДЭ ПУ	Вариативная часть	20 из 20
ГИА	ДЭ ПУ	Совокупность инвариантной и вариативной частей	100 из 100

Распределение баллов по критериям оценивания для ДЭ в рамках ПА представлено в таблице № 6.

Таблица № 6

№ п/п	Модуль задания (вид деятельности, вид профессиональной деятельности)	Критерий оценивания ⁴	Баллы
1	Бронирование и продажа перевозок и услуг	Бронирование (резервирование) пассажирских, багажных и грузовых перевозок	4,00
		Использование автоматизированных систем на транспорте	12,00
		Оформление и переоформление документов по пассажирским и грузовым перевозкам	7,00
		Использование профессиональной документации на государственном и иностранном языках	3,00
ИТОГО			26,00

⁴ Формулировка критерия оценивания совпадает с наименованием ПК, ОК и начинается с отглагольного существительного.

Распределение баллов по критериям оценивания для ДЭ БУ в рамках ГИА представлено в таблице № 7.

Таблица № 7

№ п/п	Модуль задания (вид деятельности, вид профессиональной деятельности)	Критерий оценивания⁵	Баллы
1	Бронирование и продажа перевозок и услуг	Бронирование (резервирование) пассажирских, багажных и грузовых перевозок	4,00
		Использование автоматизированных систем на транспорте	12,00
		Оформление и переоформление документов по пассажирским и грузовым перевозкам	7,00
		Использование профессиональной документации на государственном и иностранном языках	3,00
		Проведение финансовых взаиморасчетов с пассажирами и грузоотправителями	18,00
		Обеспечение страховых программ на транспорте	6,00
ИТОГО			50,00

Распределение баллов по критериям оценивания для ДЭ ПУ (инвариантная часть КОД) в рамках ГИА представлено в таблице № 8.

Таблица № 8

№ п/п	Модуль задания (вид деятельности, вид профессиональной деятельности)	Критерий оценивания⁶	Баллы
1	Бронирование и продажа перевозок и услуг	Бронирование (резервирование) пассажирских, багажных и грузовых перевозок	4,00
		Использование автоматизированных систем на транспорте	12,00

⁵ Формулировка критерия оценивания совпадает с наименованием ПК, ОК и начинается с отглагольного существительного.

⁶ Формулировка критерия оценивания совпадает с наименованием ПК, ОК и начинается с отглагольного существительного.

		Оформление и переоформление документов по пассажирским и грузовым перевозкам	7,00
		Использование профессиональной документации на государственном и иностранном языках	3,00
		Проведение финансовых взаиморасчетов с пассажирами и грузоотправителями	18,00
		Обеспечение страховых программ на транспорте	6,00
2	Организация сервиса на автомобильном транспорте (по выбору)	Организация обслуживания пассажиров в пунктах прибытия и отправления автомобильного транспорта, в том числе особых категорий пассажиров (пассажиров с детьми, пассажиров с инвалидностью, пассажиров с животными, VIP-пассажиров)	10,00
		Организация и предоставление пассажирам информационно-справочного обслуживания в пунктах отправления и прибытия транспорта	14,00
		Осуществление устной и письменной коммуникации на государственном языке Российской Федерации с учетом особенностей социального и культурного контекста	2,00
		Оказание первой помощи до оказания медицинской помощи пострадавшим и принятие необходимых мер при несчастных случаях	4,00
ИТОГО			80,00

Распределение баллов по критериям оценивания для ДЭ ПУ (инвариантная и вариативная части КОД) в рамках ГИА представлено в таблице № 9.

Таблица № 9

№ п/п	Модуль задания (вид деятельности, вид профессиональной деятельности)	Критерий оценивания⁷	Баллы
1	Бронирование и продажа перевозок и услуг	Бронирование (резервирование) пассажирских, багажных и грузовых перевозок	4,00
		Оформление и переоформление документов по пассажирским и грузовым перевозкам	7,00
		Использование автоматизированных систем на транспорте	12,00
		Использование профессиональной документации на государственном и иностранном языках	3,00
		Проведение финансовых взаиморасчетов с пассажирами и грузоотправителями	18,00
		Обеспечение страховых программ на транспорте	6,00
2	Организация сервиса на автомобильном транспорте (по выбору)	Организация обслуживания пассажиров в пунктах прибытия и отправления автомобильного транспорта, в том числе особых категорий пассажиров (пассажиров с детьми, пассажиров с инвалидностью, пассажиров с животными, VIP-пассажиров)	10,00
		Организация и предоставление пассажирам информационно-справочного обслуживания в пунктах отправления и прибытия транспорта	14,00
		Осуществление устной и письменной коммуникации на государственном языке Российской Федерации с учетом особенностей социального и культурного контекста	2,00

⁷ Формулировка критерия оценивания совпадает с наименованием ПК, ОК и начинается с отглагольного существительного.

	Оказание первой помощи до оказания медицинской помощи пострадавшим и принимать необходимые меры при несчастных случаях	4,00
ИТОГО (инвариантная часть)		80,00
ВСЕГО (вариативная часть)⁸		20,00
ИТОГО (совокупность инвариантной и вариативной частей)		100,00

⁸ Критерии оценивания вариативной части КОД разрабатываются образовательной организацией самостоятельно с учетом квалификационных требований, заявленных организациями, работодателями, заинтересованными в подготовке кадров соответствующей квалификации, в том числе являющимися стороной договора о сетевой форме реализации образовательных программ и (или) договора о практической подготовке обучающихся.

3.2 Перечень оборудования и оснащения, расходных материалов, средств обучения и воспитания

Перечень оборудования и оснащения, расходных материалов, средств обучения и воспитания в зависимости от вида аттестации, уровня ДЭ представлен в таблице № 10.

Перечень оборудования и оснащения, расходных материалов, средств обучения и воспитания может быть дополнен образовательной организацией с целью создания необходимых условий для участия в ДЭ обучающихся из числа лиц с ограниченными возможностями здоровья и обучающихся из числа детей-инвалидов и инвалидов.

Таблица № 10

1. Зоны площадки									
Наименование зоны площадки					Код зоны площадки				
Рабочее место участника ДЭ					А				
Зона общего (коллективного) пользования					Б				
Зона главного эксперта					В				
Рабочее место членов экспертной группы					Г				
2. Инфраструктура рабочего места участника ДЭ									
№	Наименование	Минимальные (рамочные) технические характеристики	ОКПД-2	Расчет кол-ва (На 1 раб. место/На 1 участника)	Количество			Единица измерения	Код зоны площадки
					ПА	ГИА ДЭ БУ	ГИА ДЭ ПУ		
Перечень оборудования									
1.	Стол ученический	На усмотрение образовательной организации	31.01.12	На 1 раб. место	1	1	1	шт	А

2.	Стул ученический	На усмотрение образовательной организации	31.01.11	На 1 раб. место	1	1	1	шт	А
3.	Компьютер в комплекте с клавиатурой, мышью/ноутбук с мышью	На усмотрение образовательной организации	26.20	На 1 раб. место	1	1	1	шт	А
4.	Программное обеспечение: автоматизированная система бронирования	На усмотрение образовательной организации	62.0	На 1 раб. место	1	1	1	шт	А
7.	Средства связи: микрофон проводной/микрофон беспроводной/радиостанция	На усмотрение образовательной организации	26.40.4	На 1 раб. место	-	-	1	шт	А
8.	Урна для бумаг	На усмотрение образовательной организации	25.29.11	На 1 раб. место	1	1	1	шт	А

Перечень инструментов

1.	Не требуется	-	-	-	-	-	-	-	-
----	--------------	---	---	---	---	---	---	---	---

Перечень расходных материалов

1.	Ручка шариковая	На усмотрение образовательной организации	32.99.12.11 0	На 1 участника	1	1	1	шт	А
2.	Блокнот/тетрадь	На усмотрение образовательной организации	17.23.13.19 0	На 1 участника	1	1	1	шт	А
3.	Бинт	Бинт медицинский нестерильный. На усмотрение образовательной организации	21.20.24.13 0	На 1 участника	-	-	1	шт	А

Оснащение средствами, обеспечивающими охрану труда и технику безопасности

1.	Не требуется	-	-	-	-	-	-	-	-
----	--------------	---	---	---	---	---	---	---	---

3. Инфраструктура общего (коллективного) пользования участниками ДЭ

№	Наименование	ОКПД-2	Расчет	Количество					
---	--------------	--------	--------	------------	--	--	--	--	--

		Минимальные (рамочные) технические характеристики		кол-ва (На кол-во участников /На кол-во раб. мест/ На всю площадку)	Количество мест/ участников	ПА	ГИА ДЭ БУ	ГИА ДЭ ПУ	Единица измерен ия	Код зоны площадки
Перечень оборудования										
1.	Тренажер для оказания первой медицинской помощи	На усмотрение образовательной организации	32.99.53.1 21	На кол-во раб. мест	8	-	-	1	шт	Б
2.	Стол для оказания первой медицинской помощи	На усмотрение образовательной организации	31.01.12.1 22	На кол-во раб. мест	8	-	-	1	шт	Б
3.	Экран/монитор/другое устройство для отображения обратного отсчета времени	На усмотрение образовательной организации	32.99.53	На всю площадку	-	1	1	1	шт	Б
4.	Многофункциональное устройство	На усмотрение образовательной организации	26.20	На всю площадку	-	1	1	1	шт	Б
5.	Стол ученический	На усмотрение образовательной организации	31.01.12	На всю площадку	-	1	1	1	шт	Б
6.	Стул ученический	На усмотрение образовательной организации	31.01.11	На всю площадку	-	1	1	1	шт	Б
Перечень инструментов										
1.	Не требуется	-	-	-	-	-	-	-	-	-
Перечень расходных материалов										

1.	Шина медицинская	Шина для верхних конечностей	32.50.22.1 27	На кол-во раб. мест	8	-	-	1	шт	Б
2.	Шина медицинская	Шина для нижних конечностей	32.50.22.1 27	На кол-во раб. мест	8	-	-	1	шт	Б
3.	Ножницы	На усмотрение образовательной организации	25.71.11.1 20	На кол-во раб. мест	8	-	-	1	шт	Б
4.	Устройства запоминающие и прочие устройства хранения данных	На усмотрение образовательной организации Примечание: при наличии технической возможности вывода информации с компьютера на МФУ, устройство хранения памяти не требуется	26.20.2	На кол-во раб. мест	1	1	1	1	шт	А
Оснащение средствами, обеспечивающими охрану труда и технику безопасности										
1.	Огнетушитель	Требования не менее, чем по приказу Федерального агентства по техническому регулированию и метрологии от	28.29.22.1 10	На всю площадку	-	1	1	1	шт	Б

		24 августа 2021 № 794-ст в части ГОСТ Р 51058 Техника пожарная. Огнетушители переносные. Общие технические требования								
2.	Набор первой медицинской помощи	Оснащение не менее, чем по приказу Минздрава РФ от 24 мая 2024 г. N 262н «Об утверждении требований к комплектации аптечки для оказания работниками первой помощи пострадавшим с применением медицинских изделий	21.20.24.1 70	На всю площадку	-	1	1	1	шт	Б
4. Инфраструктура рабочего места главного эксперта ДЭ										
№	Наименование	Минимальные (рамочные)	ОКПД-2	Количество	Единица измерения	Код зоны площадки				

		технические характеристики		ПА	ГИА ДЭ БУ	ГИА ДЭ ПУ		
Перечень оборудования								
1.	Компьютер в комплекте с клавиатурой, мышью /ноутбук с мышью	На усмотрение образовательной организации	26.20	1	1	1	шт	В
2.	Многофункциональное устройство	На усмотрение образовательной организации	26.20	1	1	1	шт	В
3.	Стол ученический	На усмотрение образовательной организации	31.01.12	1	1	1	шт	В
4.	Стул ученический	На усмотрение образовательной организации	31.01.11	1	1	1	шт	В
Перечень инструментов								
1.	Не требуется	-	-	-	-	-	-	-
Перечень расходных материалов								
1.	Бумага офисная	Бумага А4 для принтера	17.12.14.110	1	2	2	пач	В
2.	Ручка шариковая	На усмотрение образовательной организации	32.99.12.110	1	2	2	шт	В
3.	Файл-вкладыш	Файл-вкладыш А4	17.12.14.110	1	1	1	упак	В
4.	Урна для бумаг	На усмотрение образовательной организации	25.29.11.911	1	1	1	шт	В
Оснащение средствами, обеспечивающими охрану труда и технику безопасности								
1.	Не требуется	-	-	-	-	-	-	-
5. Инфраструктура рабочего места членов экспертной группы								

№	Наименование	Минимальные (рамочные) технические характеристики	ОКПД-2	Расчет кол-ва (На 1 эксперта/ На кол-во экспертов/ На всех экспертов)	Количество экспертов	Количество			Единица измерения	Код зоны площадки
						ПА	ГИА ДЭ БУ	ГИА ДЭ ПУ		
Перечень оборудования										
1.	Стол ученический	На усмотрение образовательной организации	31.01.12	На 1 эксперта	1	1	1	1	шт	Г
2.	Стул ученический	На усмотрение образовательной организации	31.01.11	На 1 эксперта	1	1	1	1	шт	Г
Перечень инструментов										
1.	Не требуется	-	-	-	-	-	-	-	-	-
Перечень расходных материалов										
1.	Планшет канцелярский с зажимом	На усмотрение образовательной организации	17.23.13.1 93	На 1 эксперта	1	1	1	1	шт	Г
2.	Бумага офисная	Бумага белая А4 для принтера	17.12.14.1 10	На 1 эксперта	1	5	5	5	лист	Г
3.	Ручка шариковая	Ручка шариковая, чернила - синие	32.99.12.1 10	На 1 эксперта	1	1	1	1	шт	Г
Оснащение средствами, обеспечивающими охрану труда и технику безопасности										
1.	Не требуется	-	-	-	-	-	-	-	-	-
6. Дополнительные технические характеристики и описания площадки										
№	Наименование	Минимальные (рамочные) технические характеристики								
1.	Не требуется	-								

3.3 Примерный план застройки площадки ДЭ

Примерный план застройки площадки для ДЭ, проводимого в рамках ПА, представлен в приложении № 2 к настоящему Тому 1 ОМ.

Примерный план застройки площадки для ГИА в форме ДЭ БУ, представлен в приложении № 3 к настоящему Тому 1 ОМ.

Примерный план застройки площадки для ГИА в форме ДЭ ПУ, представлен в приложении № 4 к настоящему Тому 1 ОМ.

3.4 Требования к составу экспертных групп

Количественный состав экспертной группы определяется образовательной организацией, исходя из числа сдающих одновременно ДЭ обучающихся. Один эксперт должен иметь возможность оценить результаты выполнения обучающимися задания в полной мере согласно критериям оценивания.

Количество экспертов ДЭ вне зависимости от вида аттестации, уровня ДЭ представлено в таблице № 11.

Таблица № 11

Кол-во рабочих мест в ЦПДЭ	Максимальное кол-во обучающихся-участников ДЭ (одновременно в ЦПДЭ)	Кол-во экспертов (одновременно в ЦПДЭ)
1	1	3
2	2	3
3	3	3
4	4	3
5	5	3
6	6	3
7	7	3
8	8	3
9	9	3
10	10	3
11	11	3
12	12	3
13	13	3
14	14	3
15	15	3

16	16	4
17	17	4
18	18	4
19	19	4
20	20	4
21	21	4
22	22	4
23	23	4
24	24	4
25	25	4

3.5 Инструкция по технике безопасности

1. Общие требования по технике безопасности и охране труда.

Все участники ДЭ должны соблюдать установленные требования по охране труда и технике безопасности, выполнять указания технического эксперта по соблюдению указанных требований.

Все участники ДЭ должны пройти инструктаж по охране труда и технике безопасности. Инструктаж проводится техническим экспертом.

2. Требования по технике безопасности и охране труда перед началом работы.

Подготовить рабочее место: убедиться в отсутствии бликов на экране, проверить правильность установки стола, стула, угла наклона экрана, положение клавиатуры, положение компьютерной мыши, при необходимости произвести регулировку рабочего стола и кресла, а также расположение элементов компьютера в соответствии с требованиями эргономики и в целях исключения неудобных поз и длительных напряжений тела.

3. Требования по технике безопасности и охране труда во время работы.

Участникам запрещается:

- прикасаться к задней панели системного блока (процессора) при включенном питании;
- переключать разъемы интерфейсных кабелей периферийных устройств при включенном питании;
- допускать попадание влаги на поверхность системного блока (процессора), монитора, рабочую поверхность клавиатуры, дисководов, принтеров и других устройств;
- производить самостоятельное вскрытие и ремонт оборудования;
- работать на компьютере при снятых кожухах.

4. Требования по технике безопасности и охране труда в аварийных ситуациях.

Во всех случаях обрыва проводов питания, неисправности заземления и других повреждений, появления гари, немедленно отключить питание и сообщить об аварийной ситуации техническому эксперту;

В случае сообщения об эвакуации, без паники следовать за главным экспертом в соответствии с планом эвакуации.

5. Требования по технике безопасности и охране труда по окончании работы.

Привести в порядок рабочее место;

Выполнить упражнения для глаз и пальцев рук на расслабление.

Организационные требования:

1. Технический эксперт под подпись знакомит главного эксперта, членов экспертной группы, обучающихся с требованиями охраны труда и безопасности производства.

2. Все участники ДЭ должны соблюдать установленные требования по охране труда и производственной безопасности, выполнять указания технического эксперта по соблюдению указанных требований.

3.6 Образец задания

Задание ДЭ представляет собой сочетание модулей в зависимости от вида аттестации и уровня ДЭ. Продолжительность выполнения каждого модуля задания представлена в таблице № 12.

Таблица № 12

Номер и наименование модуля задания	Вид аттестации/уровень ДЭ	Продолжительность выполнения модуля задания
Модуль № 1: Бронирование и продажа перевозок и услуг	ПА, ГИА ДЭ БУ, ГИА ДЭ ПУ (инвариантная часть)	1 ч. 30 мин.
Модуль № 1: Бронирование и продажа перевозок и услуг	ГИА ДЭ БУ, ГИА ДЭ ПУ (инвариантная часть)	1 ч. 00 мин.
Модуль № 2: Организация сервиса на автомобильном транспорте (по выбору)	ГИА ДЭ ПУ (инвариантная часть)	1 ч. 00 мин.

Текст образца задания:

Модуль № 1:

Бронирование и продажа перевозок и услуг

Вид аттестации/уровень ДЭ:

ПА, ГИА ДЭ БУ, ГИА ДЭ ПУ (инвариантная часть)

Текст задания 1 модуля № 1:

Автовокзал оказывает платную услугу по бронированию билетов по телефону. Осуществить бронирование билетов на междугородний рейс по телефону. Оформить проездной документ в автоматизированной системе для пассажира, оформившего бронь по телефону в соответствии с Приложением 1.

Текст задания 2 модуля №1:

Оформить товарно-транспортную накладную на международную перевозку груза в соответствии с Приложением 2 и Приложением 3.

Необходимые приложения:

Приложение 1. Исходные данные для задания 1 модуля № 1

Приложение 2. Транспортная заявка

Приложение 3. Коммерческий инвойс

Модуль № 1:

Бронирование и продажа перевозок и услуг

Вид аттестации/уровень ДЭ:

ГИА ДЭ БУ, ГИА ДЭ ПУ (инвариантная часть)

Текст задания 3 модуля №1:

Поступила заявка на перевозку груза. Рассчитать стоимость перевозки груза, используя данные Приложения 2, Приложения 3 и Приложения 4.

Необходимые приложения:

Приложение 2. Транспортная заявка.

Приложение 3. Коммерческий инвойс.

Приложение 4. Тарифы на перевозку грузов.

Модуль № 2:

Организация сервиса на автомобильном транспорте (по выбору)

Вид аттестации/уровень ДЭ:

ГИА ДЭ ПУ (инвариантная часть)

Текст задания 1 модуля №2:

На план-схеме автовокзала (Приложение 5) показать пассажиропоток маломобильных пассажиров.

Текст задания 2 модуля №2:

Проинформировать пассажиров о посадке в междугородний автобус.

Текст задания 3 модуля №2:

На интерактивном тренажере оказать первую помощь при закрытом переломе голени.

Необходимые приложения:

Приложение 5. План- схема автовокзала

Исходные данные для задания 1 модуля № 1

При оказании услуги по бронированию билетов по телефону получены данные:

Маршрут: Самара Центральный автовокзал - Казань.

Пассажир: Стенин Алексей Владимирович

Дата рождения - 01.10.1985

Паспорт серия и номер: 4305 777777

тел: +7(977)434-24-11

e-mail: Saw@mail.ru)

Транспортная заявка

Приложение 1 к договору 19/1 от 01.05.2025	
Транспортная заявка № 777 от 01.05.2025	
В рамках договора 19/1 от 01.05.2025 просим Вас обеспечить выполнение перевозки груза на следующих условиях:	
Грузоотправитель	WORDEX LLC Алматы, Казахстан, 050000 пр. Назарбаева, 80
Контактные данные	Набаева Аделя, +7 7142-12345
Грузополучатель	ООО «Керамикстиль» Новосибирск, Россия, 630039 улица Никитина, 112А
Контактные данные	Петров Алексей Алексеевич, +7(977)333-20-22
Место загрузки	Алматы, Казахстан, 050000 пр. Назарбаева, 80
Дата и время загрузки	20 мая 2025, 09-00
Вид перевозки	Автомобильная
Инвойс	#СЗН8О-10 dd 01/05/2025
Наименование груза	Посуда из керамики
Код ТН ВЭД	6912 00 210 0
Класс опасности (для опасных грузов)	-
Весогабаритные характеристики груза (вес брутто, оплачиваемый вес, количество грузовых мест, габариты, тип упаковки, количество и тип контейнеров)	7000 кг 2х20'DC
Стоимость груза, руб	2000000,00
Маршрут	Алматы-Новосибирск
Транзитное время, дни	3
Условия поставки	Incoterms 2020 EXW Almaty
Таможенный пункт	10609040, Новосибирский восточный таможенный пост

Заказчик ООО «Керамикстиль»

Экспедитор ООО «Карго плюс»

Коммерческий инвойс

COMMERCIAL INVOICE #СЗН80-10 dd 01/05/2025

SELLER: **WORDEX LLC**
Almaty, Kazakhstan, 050000 ave. Nazarbayeva, 80

ПРОДАВЕЦ: **WORDEX LLC**
Алматы, Казахстан, 050000 пр. Назарбаева, 80

CONSIGNEE: **Keramikstil LLC**
Novosibirsk, Russia, 630039 Nikitina Street, 112A

ГРУЗОПОЛУЧАТЕЛЬ: **ООО "Керамикстиль"**
Новосибирск, Россия, 630039 улица Никитина

DESCRIPTION OF GOODS:

ceramic tableware

ОПИСАНИЕ ГРУЗА:

посуда керамическая

Contract: 01-2025; dd 01/04/2025

Контракт: 01-2025 от 01/04/2025

TERMS OF DELIVERY: Incoterms 2020 EXW Almaty

УСЛОВИЯ ПОСТАВКИ: Incoterms 2020 EXW Almaty

TERMS OF PAYMENT: NET 60

УСЛОВИЯ ОПЛАТЫ: Постоплата 60 дней

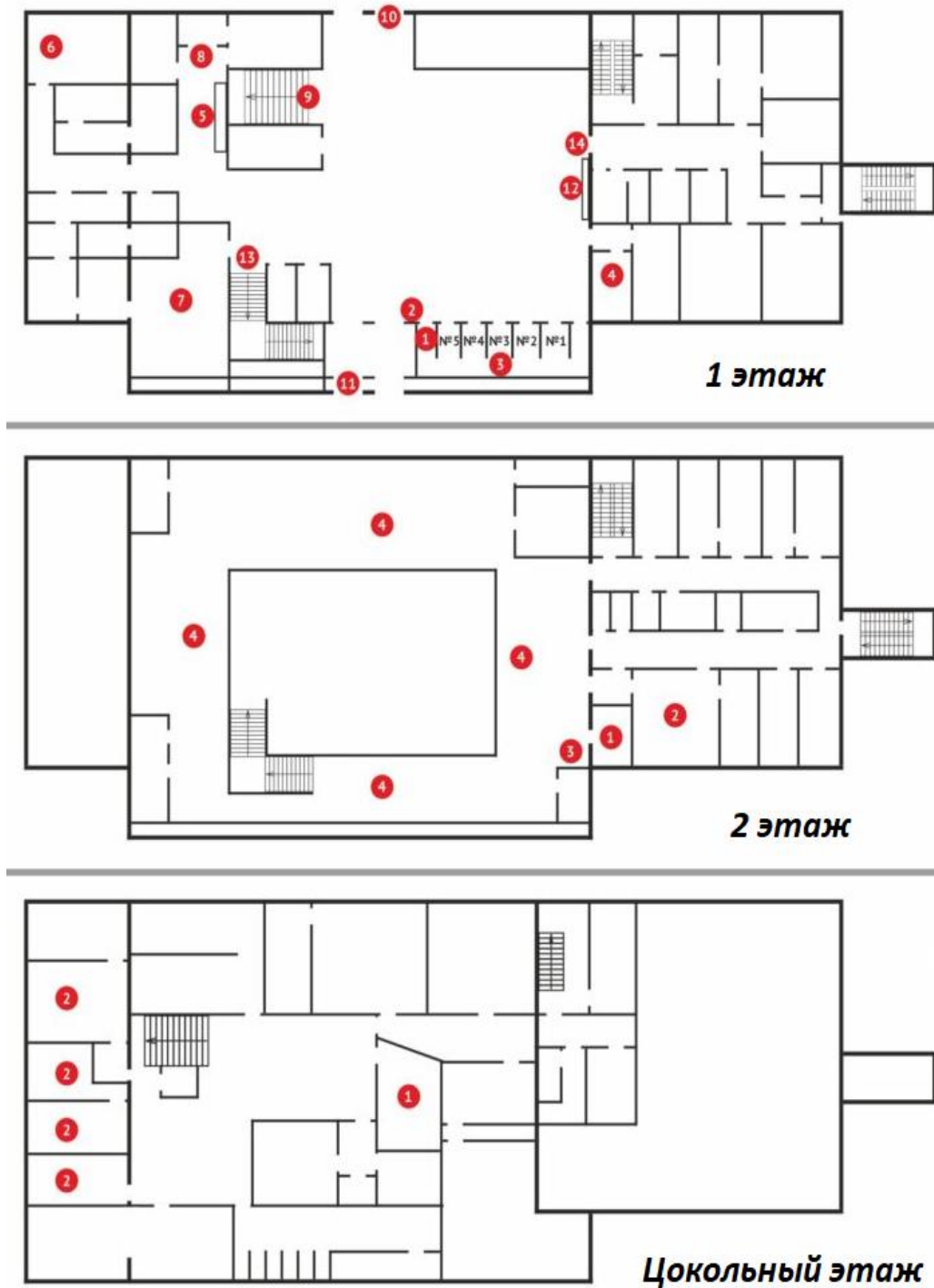
POS NO / ПОЗ номер	DESCRIPTION OF GOODS / ОПИСАНИЕ ГРУЗА	Part number/Артикул	Manufacturer/Производитель	COO	Q-ty, pc	Price per piece /Цена, руб/	Net weight/ вес нетто, kg	Gross weight/ вес брутто, kg	Total Price/Цена, руб
1	ceramic tableware	09 - 1913 C / 6 - 2C	WORDEX LLC	Kazakhstan	400	5 000,00	2800	3000	2 000 000,00
TOTAL VALUE									2 000 000,00

Container №	Container type and quantity:	Gross weight (+ containers), kg:
CYCL4DES01	1*20'DC	3500
CYCL4DES02	1*20'DC	3500
Total:	2*20'DC	7000

Тарифы на перевозку грузов

Тарифы на перевозку Алматы-Новосибирск				
№	Услуга	Единица измерения	Тариф	Валюта
1	Прием груза у отправителя	20'ДС	5000	Руб
2	Экспортное таможенное оформление	20'ДС	3500	Руб
3	Автомобильная перевозка	20'ДС	15000	Руб
4	Импортное таможенное оформление	20'ДС	3500	Руб
5	Страхование груза	% от стоимости груза	0,01	Руб

Схема автовокзала



Продолжение Приложения 5

Условные обозначения

№ позиции	Наименование
Первый этаж	
1.	Стойка справочно- информационного обслуживания
2.	Терминал самообслуживания
3.	Кассы (касса №5 для обслуживания маломобильных пассажиров)
4.	Начальник схемы
5.	Камеры хранения
6.	Диспетчерская
7.	Кафе
8.	Зал для маломобильных пассажиров
9.	Выход к туалетам
10.	Выход на перроны
11.	Вход (рамка, интроскоп)
12.	Электронное табло
13.	Лестница на 2 этаж
14.	Администрация вокзала
Второй этаж	
1.	Медицинский пункт
2.	Камера матери и ребенка
3.	Расписание
4.	Зал ожидания
Цокольный этаж	
1.	Полиция
2.	Санузел

**Рекомендации по формированию вариативной части КОД,
вариативной части задания и критериев оценивания для ДЭ ПУ**

Образовательная организация при необходимости самостоятельно формирует содержание вариативной части КОД, вариативной части задания и критериев оценивания для ДЭ ПУ на основе квалификационных требований, заявленных организациями, работодателями, заинтересованными в подготовке кадров соответствующей квалификации, в том числе являющимися стороной договора о сетевой форме реализации образовательных программ и (или) договора о практической подготовке обучающихся.

При формировании содержания вариативной части КОД для ДЭ ПУ рекомендуется использовать нижеследующие формы таблиц.

Информация о продолжительности ДЭ профильного уровня с учетом вариативной части формируется по форме согласно таблице № 1.1.

Таблица № 1.1

Вид аттестации	Уровень ДЭ	Составная часть КОД (инвариантная/ вариативная часть)	Продолжительность ДЭ (не более)
ГИА	профильный	Совокупность инвариантной и вариативной частей	3:30 <продолжительность не более 4,5 астрономических часов>

Содержательная структура вариативной части КОД для ДЭ ПУ (квалификационные требования работодателей) формируется по форме согласно таблице № 1.2.

Таблица № 1.2

№ п/п	Вид деятельности (вид профессиональной деятельности)	Перечень оцениваемых ОК, ПК	Перечень оцениваемых умений, навыков (практического опыта)

Распределение баллов по критериям оценивания для ДЭ ПУ (вариативная часть) в рамках ГИА осуществляется по форме согласно таблице № 1.3.

Таблица № 1.3

№ п/п	Модуль задания	Критерий оценивания	Баллы
			0,00
			0,00
			0,00
ВСЕГО (вариативная часть КОД)			20,00

При формировании вариативной части КОД для ДЭ ПУ в части перечня оборудования и оснащения, расходных материалов, средств обучения и воспитания рекомендуется использовать форму таблицы № 10 Тома 1 ОМ.

При формировании вариативной части КОД для ДЭ ПУ примерный план застройки площадки при необходимости может быть дополнен объектами учебно-производственной инфраструктуры, необходимой для выполнения вариативной задания ДЭ ПУ, разрабатываемой образовательной организацией с участием работодателей.

Вариативная часть задания ДЭ ПУ формируется по форме согласно таблице № 1.4.

Таблица № 1.4

Наименование модуля задания	Продолжительность выполнения модуля задания	Вид аттестации/ уровень ДЭ
Модуль задания: <Название модуля>		
Задание модуля: <i>Текст задания</i>		ДЭ ПУ/ Вариативная часть КОД

Критерии оценивания вариативной части КОД (к вариативной части задания ДЭ ПУ) формируются согласно таблице № 1.5.

Таблица № 1.5

Наименование модуля задания (вид профессиональной деятельности)	Критерий оценивания	Подкритерий оценивания (умения, навыки/ практический опыт)	Описание оценки подкритерия		Максимальный балл оценки подкритерия - 2 балла	Вес подкритерия: - не менее 1; - шаг 0,5; - не более 3.	Итоговый максимальный балл подкритерия
			Конкретные оцениваемые действия (операции) или набор действий для оценки подкритерия	Описание результата выполнения конкретного действия (операции) подкритерия в баллах			

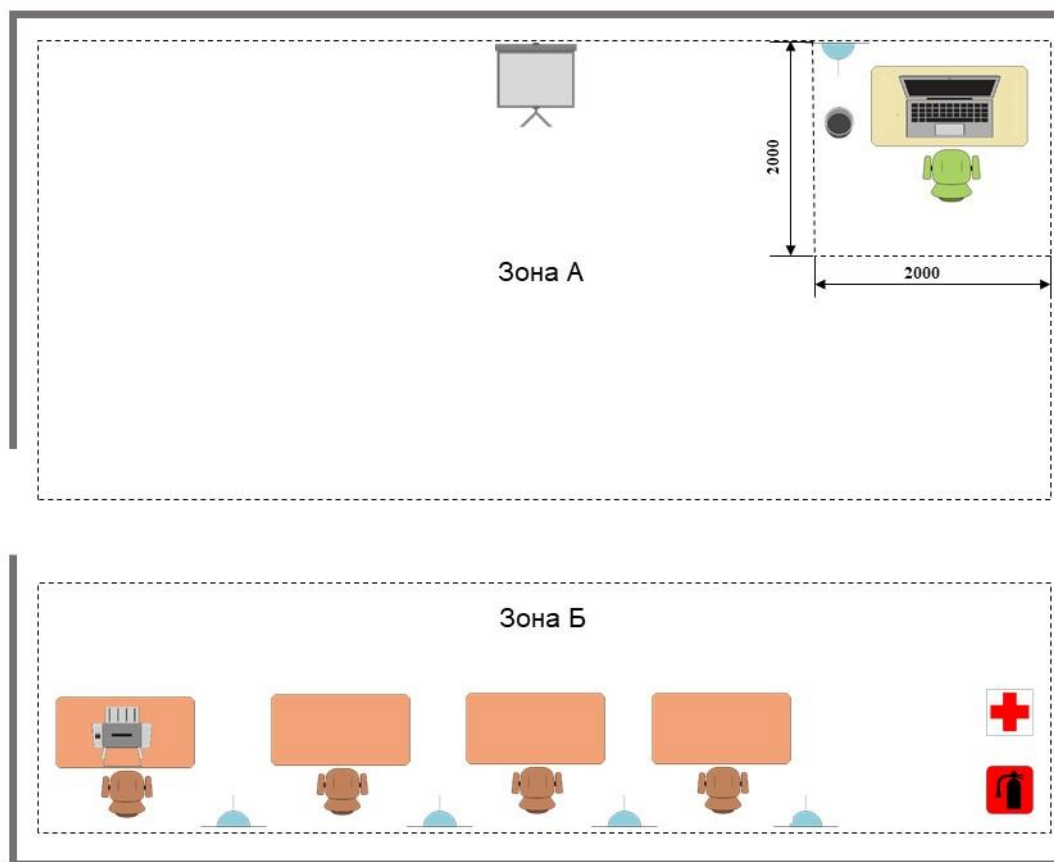
Схема оценивания (в баллах) представлена в таблице № 1.6.

Таблица № 1.6

Схема оценивания	2 балла	действие (операция) выполнено в полной мере согласно установленным требованиям
	1 балл	действие (операция) выполнено, но ниже установленных требований (имеются незначительные ошибки)
	0 баллов	действие (операция) не выполнено, результат отсутствует

Приложение № 2 к Тому 1
оценочных материалов

Примерный план застройки площадки для ДЭ, проводимого в рамках ПА

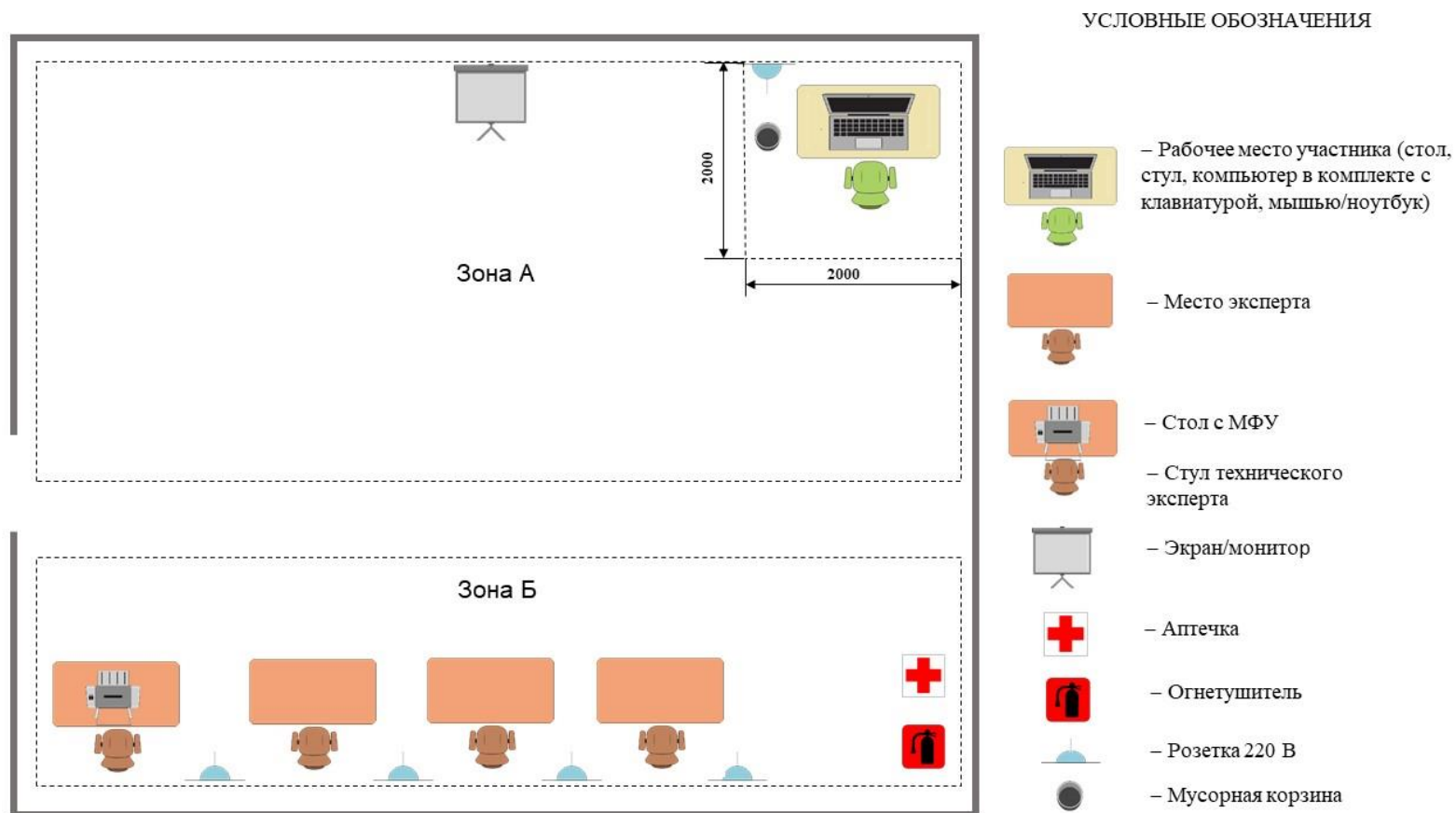


УСЛОВНЫЕ ОБОЗНАЧЕНИЯ

-  – Рабочее место участника (стол, стул, компьютер в комплекте с клавиатурой, мышью/ноутбук)
-  – Место эксперта
-  – Стол с МФУ
-  – Стул технического эксперта
-  – Экран/монитор
-  – Аптечка
-  – Огнетушитель
-  – Розетка 220 В
-  – Мусорная корзина

Приложение № 3 к Тому 1
оценочных материалов

Примерный план застройки площадки для ГИА в форме ДЭ БУ



Приложение № 4 к Тому 1
оценочных материалов

Примерный план застройки площадки для ГИА в форме ДЭ ПУ

